

# Bulletin officiel de la L.R.N.P.

Trimestriel régional sur le jeu de dames

Année 2014

N°262

**EDITO** Le numéro 262 est resté longtemps dans mes tiroirs ou plutôt devrais-je dire enfermer à l'intérieur du disque dur de mon ordinateur. Certes, les données ont circulé, non pas au gré du vent, mais fonction de mes périples entre Albert, Glisy, Troyes, Montbard et Angy.

Cette matière, denrée rare qui fait vivre un bulletin, est l'information. Celle-ci est en partie disponible sur de la ligue avec les mises à jour d'Igor Blanpain. Fallait-il me résoudre à cette source unique ? Et concevoir ce numéro comme un organe bâti à partir d'article « retwitté » dans l'espoir d'obtenir des « followers » au lieu de lecteur.

Bigre, seuls les moins de vingt ans vont arriver à me suivre si je continue dans un vocable aussi accro aux médias sociaux ( #LRNPSOS ).

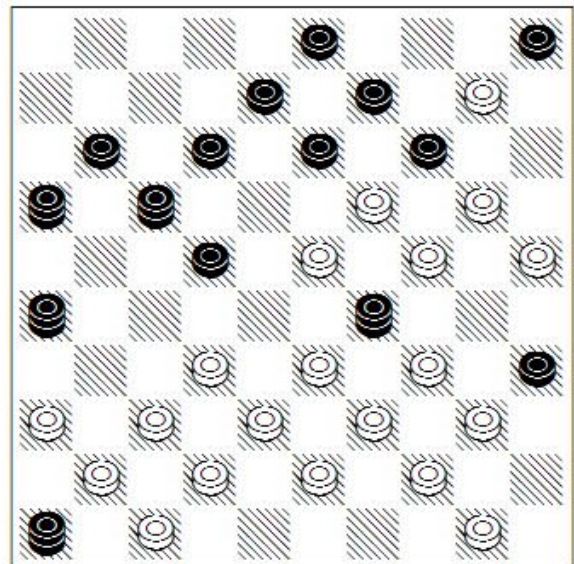
Avec la reprise du bulletin, l'encart de la dernière page donne le ton, la rédaction du bulletin sollicite ses lecteurs et les joueurs de la ligue de lui fournir de la matière. Le résultat est à l'image de la situation de la ligue, mi-figue mi-raisin. Revenons sur ce numéro ou vous pourrez lire des articles dû aux réactions de Pierre Menu pour ses envois d'articles anciens sur le jeu de dames, à Anthony Alavoine pour son retour sur Cannes, à Albert Labis pour le compte rendu du championnat du Pas de Calais et des individuels, et à Jean-Paul Plantin pour l'encodage des parties contribuant à la possibilité d'avoir des analyses.

A chacun d'eux merci, et bonne lecture

Jacky Bruiant

## SOMMAIRE

Le championnat du Pas de Calais	2 et 3
Les individuels	4,5,6 et 10
Voyage dans le passé	7
Cannes 2014	8 et 9
Coin aux problèmes	11
Championnat de Belgique	11
Proposition Inter équipe	12



Un tel exercice peut-il être considéré comme inhumain ? ou bien l'est-il uniquement pour nos logiciels. Aucun de mes quatre logiciels de jeu a trouvé la bonne réponse.



## Le champion du Pas de Calais 2014

Cette épreuve se déroule sur trois journées, la première en janvier à Pelves, la deuxième en mars à Desvres et la dernière en avril à La Couture.

Pas moins de 22 compétiteurs allant de 13ans à 81ans ce sont affrontés dans deux séries sur des joutes à cadence lente. Il faut noter la participation de 3 féminines dans cet épreuve.



### Première série:

Absence du champion depuis vingt ans, Régis Blanpain obtient pour le 5e fois le titre en devançant Laurent Delattre et Jean-Paul Plantin (départage au solkoff).

Nom	BL	DE	PL	VA	LB	LJ	MA	BL	Pts
BLANPAIN R.	2	2	2	2	-	2	2	2	12
DELATTRE L.	0	2	1	2	2fe	2	-	2	9
PLANTIN J.	0	1	2	-	2	2	2	2	9
VASSEUR A.	0	0	0	2	1	2	2	-	5
BEGUE A.	0	ofe	-	1	2	1	ofe	2	4
MENU P.	-	0	0	0	1	2	2	1	4
MARTEL S.	0	-	0	0	2fe	0	2	1	3
BLANPAIN M.	0	0	0	-	0	1	1	2	2

Monsieur Archille Bégue est de part son hospitalisation déclaré « forfait excusé » pour la journée de mars.

### Deuxième série

Lors de la journée à Desvres, Marcel Wallois est venu, en compagnie de son épouse, salué les joueurs.

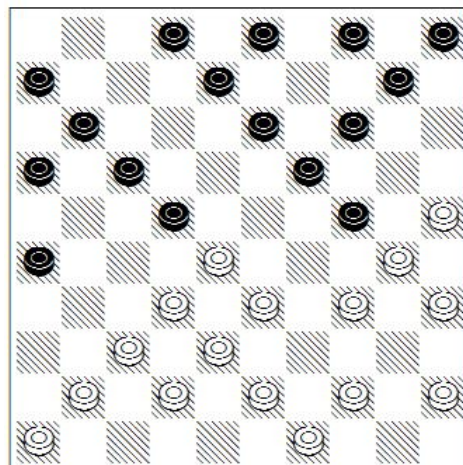
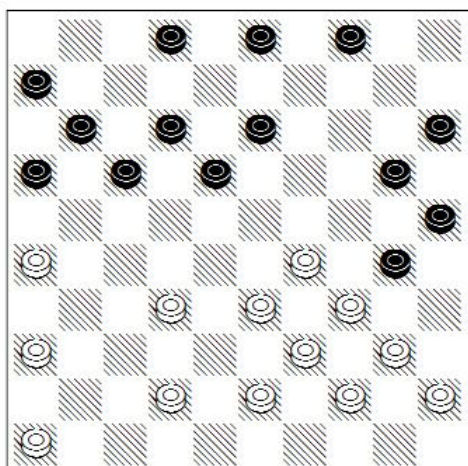
Jusqu'à la 5e ronde, 5 joueurs se partageaient la première place. l'ultime partie réduisit l'égalité à deux joueurs, le départage favorable à Gérard Serniclay lui permet d'obtenir le titre

Nom	SE	GA	TI	RU	CL	RU	BE	BL	LE	MO	SA	VE	LA	MO	PTS
SERNICLAY G.	2	0	2	2	-	2	-	2	-	-	-	-	-	-	10
GAVORY J.	0	2	-	-	-	-	-	2	-	2	2	2	-	2	10
TISON J.	2	-	2	0	-	-	1	2	-	-	2	-	-	2	9
RUFFIN O.	0	-	2	2	0	-	2	-	2	-	-	-	2	-	8
CLEMENT C.	0	-	-	2	2	-	0	2	-	-	-	-	2	2	8
RUFIN O.	-	-	-	-	-	2	-	0	-	2	0	2	2	2	8
BENARD C.	0	-	1	0	2	-	2	-	-	-	-	-	2	2	7
BLANPAIN R.	-	0	0	-	0	2	-	2	-	-	2	-	-	-	6
LEFEBVRE P.	0	-	-	0	-	-	-	0	2	2	-	-	-	2	6
MOLLE B.	-	0	-	-	-	0	-	-	0	2	2	2	2	-	6
SAVARY M.	-	0	0	-	-	2	-	-	0	0	2	1	-	-	3
VESIEZ C.	-	0	-	-	-	0	-	0	-	0	1	2	1	-	2
LARDEUR P.	-	-	-	0	0	0	0	-	-	0	-	1	2	-	1
MOLLE H.	-	0	0	-	0	0	0	-	0	-	-	-	-	2	0





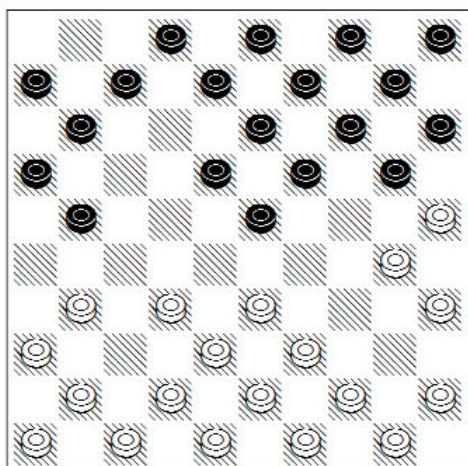
Les noirs, L. Delattre, réalisent un coup de dames face à A. Vasseur. Partie André Vasseur - Jean-Paul Plantin 0-2



01...20-24 02.29x20 25x14 03.34x25 14-20 04.25x14 13-19  
05.14x23 18x47

Une combinaison dans l'ouverture dans la partie L. Delattre - M. Blanpain

01.34-3023 02.30-25 12-18 03.40-34 07-12 04.34-30 17-21  
05.31-26 01-07 06.26x17 12x21 07.37-31



les noirs attaquent imprudemment le pion 31 par 07. ... 21-26

et laissent la combinaison suivante 08.33-29 26x28 09.30-24 19x30 a) 10.35x24 23x34 11.39x30 20x29 12.38-33 28x39 13.43x01

a) si 09...23x34 10.39x30 20x29 11.38-33 29x38 12.43x01

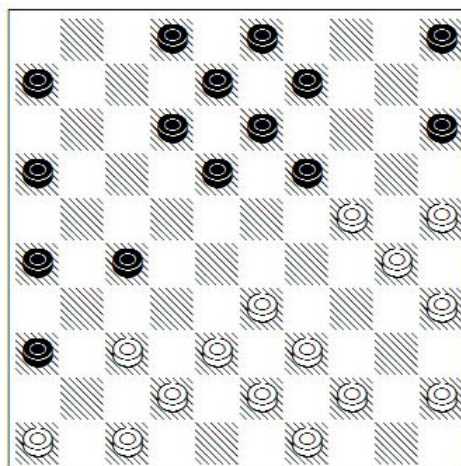
Trait aux noirs qui ne laissent pas l'occasion de jouer 24-29 ne laissant aux blancs aucune réponse valable. variante jouée:

01...24-29 02.34x23 17-21 03.28x17 19x50 04.38-33 21x12 05.43-39

autre possibilité:

01...24-29 02.34x23 [ 02.33x24 22x33 03.38x29 26-31 04.37x26 13-18 05.24x22 17x50 ]

Archille Bégue- Régis Blanpain 0-2



Dans cette position les blancs vont jouer 45-40 et livrent le coup de dames par 01. ... 36-41 02.47x36 26-31

03.37x26 27-32 04.38x27 15-20 05.25x23 18x47

N.D.L.R: si les blancs avaient poussé le pion 39 en 34.

La thématique du coup demeure présente sans apporter de gain. 1.39-34 36-41 02.47x36 26-31

03.37x26 27-32 04.38x27 15-20 05.25x23 18x47 06.34-29=



## Le championnat individuel de la L.R.N.P.

La dernière journée du 16 mars se tenait à la mairie de Glisy sous un soleil de printemps.

La salle était prête avec damiers et pendules installés pour un démarrage à 9h. Le départ pour la 4e ronde fut légèrement retardé dû au retard de deux clubs et pour enregistrer les raisons de l'absence des joueurs suivant:

Excellence: Laurent Logié  
Promotion C: Léa Matringhen et Benjamin Leleu.

Il a été décidé d'une excuse non valable pour chacun d'eux.

C'est toutefois mieux que l'an dernier ou nous avions une série complète absente.

### ronde du matin:

Les parties furent disputées comme en atteste le nombre de parties en lice à 13h30: deux en nationale ,un en excellence , un en honneur , un en promotion A , un en promotion B.

La dernière partie, opposant Thomas Lemaire à Gérard Fontier, s'est achevée à 14 h 15 , elle est intervenue 5 minutes après celle entre Régis Blanpain et Laurent Delattre.



Pendant cette ronde, outre un léger bruit sonore irrégulier dont la source n'a pu être déterminée, elle a été marquée par des pannes à répétition des pendules de jeu.

3 pendules ont été remplacées, deux d'entre-elles en raison de la défaillance des piles, l'autre sans pouvoir en déterminer la cause.

Ces incidents ont concerné les matches de :Plantin-Leleu , Vilbert-Benard , et de Leclerc-Mangano.

### ronde de l'après midi, reprise à 14h30:

Cet fois aucun incident de pendules à déplorer, la dernière partie : Mickael Carton –Thomas Lemaire s'est terminée à 19 h par la victoire de Thomas.

J' ai utilisé le logiciel de Daniel Floury (qui fait gagner du temps pour le système suisse et le classement final ) et transmettais 10 mn plus tard les tableaux de résultats pour la remise des prix, au Président Gérard Fontier et Serge Minaux.

1 coupe a été décernée pour le 1er de chaque série  
1 lot d' anciens numéros de "l' Effort" aux seconds  
ainsi qu'au 3ème de la dernière série qui comprenait 2 joueurs de plus.

#### Série 1

BLANPAIN Régis	1 - 1	DELATTRE Laurent
D'ALMEIDA Jean	1 - 1	MINAUX Serge
PLANTIN Jean-Paul	2 - 0	LELEU Guillaume

#### Série 2

BLANPAIN Igor	0 - 2	ALAVOINE Anthony
LOGIE Laurent	0me - 2me	CARTON Mickael
LEMAIRE Thomas	0 - 2	FONTIER Gérard

#### Série 3

HUREL David	1 - 1	HILD Bruno
LECLERC Anastase	2 - 0	MANGANO Laurent
MACHTELINCK Daniel	2 - 0	BRUIANT Jacky

#### Série 4

SERNICLAY Gérard	0 - 2	BANNERY Jean-Pierre
TRAORE ZANDIE	0 - 2	HENAUT Eric
MENU Pierre	1 - 1	MICHEL Xavier

#### Série 5

LEMAIRE Jacques	0 - 2	MIONET Raoul
BENARD Christian	0 - 2	VILBERT Caroline
ALTIERI Raphael	1 - 1	BOTTE Philippe

#### Série 6

ENGELS Tristan	1 - 1	CARTON Patrick
LANNOY Louis	1 - 1	DELGRANGE STEPHANE
LELEU Juliette	2me - 0me	MATRINGHEN Léa
LELEU BENJAMIN	0me - 2me	KINDT Monique

#### Série 1

BLANPAIN Régis	1 - 1	DELATTRE Laurent
D'ALMEIDA Jean	1 - 1	MINAUX Serge
PLANTIN Jean-Paul	2 - 0	LELEU Guillaume

#### Série 2

BLANPAIN Igor	0 - 2	ALAVOINE Anthony
LOGIE Laurent	0me - 2me	CARTON Mickael
LEMAIRE Thomas	0 - 2	FONTIER Gérard

#### Série 3

HUREL David	1 - 1	HILD Bruno
LECLERC Anastase	2 - 0	MANGANO Laurent
MACHTELINCK Daniel	2 - 0	BRUIANT Jacky

#### Série 4

SERNICLAY Gérard	0 - 2	BANNERY Jean-Pierre
TRAORE ZANDIE	0 - 2	HENAUT Eric
MENU Pierre	1 - 1	MICHEL Xavier

#### Série 5

LEMAIRE Jacques	0 - 2	MIONET Raoul
BENARD Christian	0 - 2	VILBERT Caroline
ALTIERI Raphael	1 - 1	BOTTE Philippe

#### Série 6

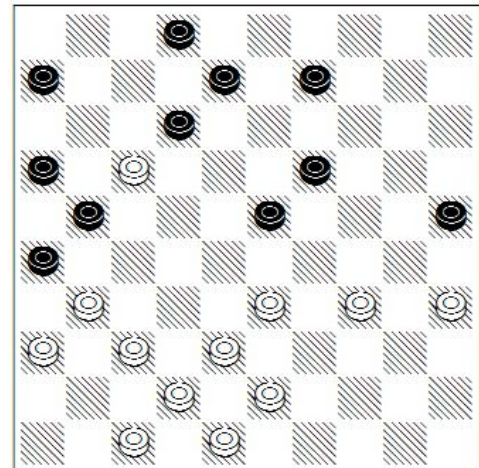
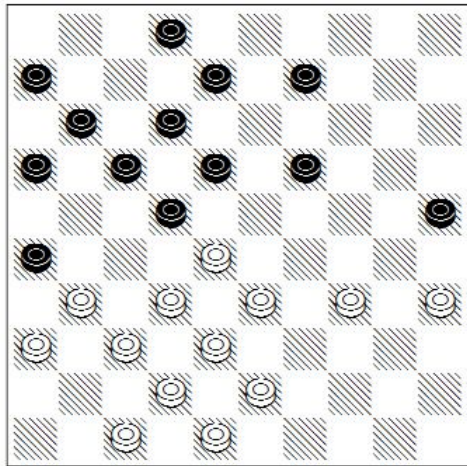
ENGELS Tristan	1 - 1	CARTON Patrick
LANNOY Louis	1 - 1	DELGRANGE STEPHANE
LELEU Juliette	2me - 0me	MATRINGHEN Léa
LELEU BENJAMIN	0me - 2me	KINDT Monique





**J. D'ALMEIDA - J.P PLANTIN**

Les blancs viennent de jouer **30.40-34**



les noirs ne jouent pas 30...08-13 qui provoquerait l'enchaînement 31.32-27 et sur 17-21 les blancs vont vers le gain de la partie par

32.28x08 21x41 33.08-03 26x37 34.03x01 41-46 35.42x31

A) 35...46-05 36.47-41 05x46 37.38-32 46x30 38.35x24 avantage aux blancs

B) 35...25-30 36.35x24 46-05 (36...13-19 37.24x13) 37.47-41 05x46 38.33-28 46x39 39.43x34+-

sur 30...09-13 l'enchaînement s'avère impossible

A) 31.32-27 17-21 32.28x17 21x41 33.42-37 41x32 34.38x27 12x32+-

B) 31.34-29 17-21 32.28x17 11x22 jeu égale

C) 31.43-39 17-21 (31...19-24 32.48-43 13-19 33.34-30 25x34 34.39x30 18-23) 32.28x17 11x22 jeu égale

Sur 30...09-14

A) 31.34-29 17-21 32.28x17 11x22 33.32-28 02-07 34.28x17 18-23 35.29x18 12x23=

B) 31.43-39

B1) 31...18-23 32.31-27 22x31 33.36x27

B2) 31...08-13

B2a) 32.32-27 17-21 33.28x08 21x41 34.08-03 26x37 35.42x31 41-46 36.03x20 25x14 gain des noirs

B2b) 32.48-43 02-08 33.34-29 (33.34-30 25x34 34.39x30=)

33...25-30 34.35x24 19x30

Les noirs optent pour

**30....17-21 31.28x17 11x22 32.32-28 18-23 33.28x17**

Les noirs ne choisissent pas de jouer

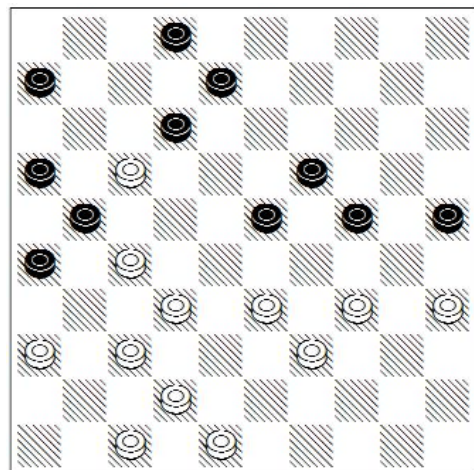
33...09-13 34.38-32 12-18 35.17-11 16x07

A) qui interdit 36.31-27 07-12 37.27x16 23-28 38.32x14 13-19 39.14x23 18x49

B) 36.43-39 21-27 37.32x21 (37.31x22 18x40 38.35x44) 37...26x17 ]

Ils poursuivent par **33...09-14 34.43-39 14-20 35.38-32 20-24 36.31-27**

pour aboutir à cette position.



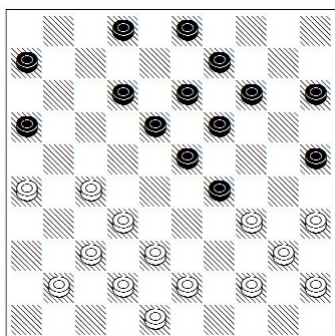
ou les noirs jouent **12-18** et perdent par **37.37-31! 26x28 38.33x13 21x32 39.17-12 08x17 40.48-43 19x08 41.34-30 25x34 42.39x37** .

A noter la possibilité de passage à dames par 36...08-13 37.17x08 23-28 38.32x14 21x41 39.08x30 41-46 40.14-09 46-32 41.09-03 06-11 les blancs conservent un avantage (TDAM)



## Individuels

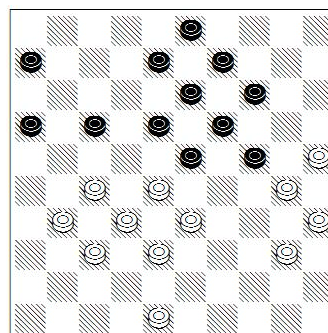
### Bernard - Altieri 0-2



trait aux noirs

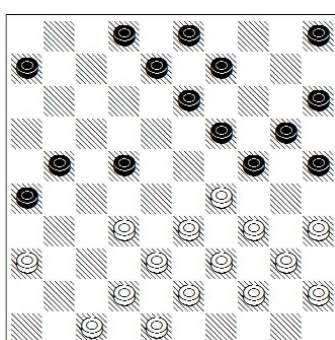
25-30 suivi de 23-29

### Machtelinck - Bruiant 2-0



trait aux noirs

### Mionet - Botte 0-2

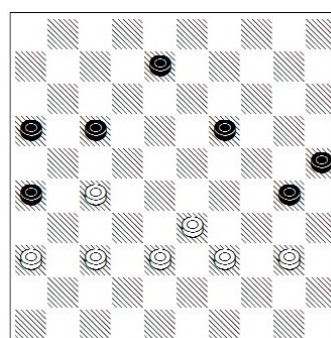


trait aux blancs

Ils jouent fautivement 24.32-28?? 21-27!! 25.28x17  
27-32 26.38x27 19-23 27.29x18 13x31 28.36x27 24-  
30 29.35x24 20x49

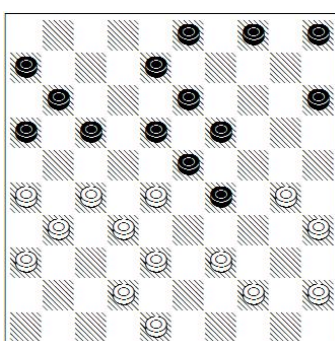
les blancs viennent de jouer 36-31. Après réflexion jouent les noirs jouent 14-20 et perdent la partie. Ils avaient pourtant l'occasion d'obtenir le partage des points par la combinaison suivante  
37...17-22 38.28x17 23-28 39.32x12 13-18  
40.12x23 19x39 41.30x10 09-14 42.10x19 08-13  
43.19x08 03x41 44.40-34 39x30 45.35x24

### Henaut. - Menu 2-0



trait aux noirs

### Hénaut. - Serniclay 2-0



trait aux blancs

Ils vont jouer 8-12 et finir par perdre la partie. Ils disposaient d'un passage à dame par  
42...17-22 43.27x18 19-23 44.18x29 30-34  
45.39x30 25x45  
qui pouvait se transformer par un résultat inverse

Une occasion manquée par les blancs par  
26.30-24 si prise 29x20, combinaison sur le thème de la bombe.27.27-21 16x27 28.32x12 23x34 29.12x25 05-10  
30.35-30 10-14 31.30x39 B+1

Les pages du bulletin sont ouvertes à vos analyses personnelles. Si vous relevez une phase de jeu ou une combinaison, n'hésitez pas à faire un envoi pour publication. Email: [jacky-bruiant@wanadoo.fr](mailto:jacky-bruiant@wanadoo.fr)





# La Tour, prends garde aux dames d'Agafonov !

Imaginez un colosse trapu de 55 ans à la force tranquille, à l'œil placide, sûr de lui, mais sans ostentation ; imaginez un homme qui a su réunir avec bonheur la force et l'intelligence ; cet homme peu commun, Wladimir Agafonov, ancien champion d'haltérophilie, est désormais champion international de dames et d'échecs ; il a été en 1972 champion mondial de dames.

A l'initiative du FIDEPS (Fonds international pour le développement de l'éducation physique et du sport), de l'UNESCO et à l'occasion du défi Pullman, Wladimir Agafonov a donné le coup d'envoi de sa tournée occidentale à Paris lors d'une fantastique simultanée de dames et d'échecs contre 168 joueurs le dimanche 24 janvier.

Cette épreuve spectaculaire a duré 12 heures avec seulement un arrêt de trois minutes pour changer de maillot. Il n'a ni bu, ni mangé ce jour-là, et a concédé seulement 11 victoires soit 98% de réussite !

En association avec Pullman international hôtels, il effectue maintenant un tour de France en 11 étapes, du 22 janvier au 6 février ; l'une de ces étapes, la première à l'hôtel Altéa de Roubaix, a proposé une simul-



Les trois champions du monde réunis

tanée contre une vingtaine de joueurs. Afin de prouver que la solidarité existe même dans ce « sport de combat », le maître a été supporté par deux autres champions du monde, Pierre Guesthem de Lille, et Piotr Rosenburg de Hollande, président de la fédération mondiale. Un beau triplé de champions !



Le maître commence la partie qui devrait durer plusieurs heures sans interruption.

(Photos « La Voix du Nord »)

Extrait de la Voix du nord transmis par P. Menu

ci-dessous l'article de la société CobraSoft

## DAMES "GRAND-MAITRE"



*Cher amateur de jeu de Dames,  
La société Cobra Soft a créé à votre attention, et avec ma collaboration, un logiciel de jeu de Dames, "Dames Grand-Maître", que j'entraîne personnellement.  
Ce programme est le meilleur au monde. Il sera pour vous un sparring-partner inépuisable et un adversaire redoutable jouant toujours pour le gain.  
Quand vous jouerez avec lui, je vous recommande la plus grande attention car il reconnaît tous les coups et toutes les combinaisons.  
Je vous souhaite beaucoup de succès dans la pratique de notre sport favori.  
Amicalement.*

Wladimir AGAFONOV

Cobra Soft présente le premier logiciel issu d'une collaboration Franco-Soviétique.

Pour "Dames Grand-Maître", Cobra Soft s'est assuré la collaboration de Wladimir AGAFONOV, Grand-Maître International, entraîneur des équipes nationales d'URSS, recordman du monde de partie simultanées et considéré comme le plus grand théoricien actuel du Jeu de Dames. Le Grand-Maître a participé activement à la mise au point du logiciel à l'occasion de séjours en France et entraîne le programme en jouant contre lui en URSS.

**Un programme puissant, une utilisation facile**

Le programme extrêmement puissant, est écrit en langage machine. Sa force provient de son algorithme d'évaluation très performant, mis au point par R. MORLA, des analyses fournies par W. AGAFONOV et de ses bibliothèques de coups. Des commandes simples permettent de choisir le niveau, de revenir en arrière, de poser un problème, de demander de l'aide, de sauvegarder ou de rejouer une partie.

Dames "Grand-Maître" respecte évidemment les règles du jeu de Dames international.

**Objectif championnat du monde**

Une version "compétition" spécialement entraînée par le Grand-Maître et continuellement améliorée, sera candidate au titre de Champion du Monde en 1989.

COBRA SOFT BP 155 71104 CHALON-SUR-SAONE CEDEX

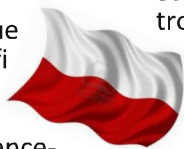




La rencontre France Pologne



Depuis plusieurs mois, je pratique le jeu de façon plus approfondie avec les conseils de Serge Minaux. Quand la proposition de participer à la rencontre France-



Pologne et au tournoi de Cannes m'a été faite, j'ai de suite convaincu, sans difficulté je vous l'avoue, ma mère de l'intérêt pour moi d'incorporer l'équipe de France.

Le voyage s'effectue via une escale à Paris. Cinq heures de train et j'aborde le quai de la gare où l'on me récupère pour rejoindre les 3 autres français, arrivés la veille. Le lendemain, ensemble, nous préparons la rencontre contre nos adversaires polonais.

La première ronde arrive et avec elle, mes craintes sur la gestion du temps de jeu avec cette cadence inconnue de "45 mn +15 s/cp" et le fait d'être opposé sur le papier à un joueur plus fort.

Ce qui devait arriver arriva, je perdis le match sans nuire aux chances de l'équipe puisqu'à l'issue de cette première ronde nous partageons les points. Le soir nous nous retrouvons avec nos amis polonais au restaurant ou nous en profitons pour échanger sur nos parties respectives dans une ambiance chaleureuse. Le dimanche, c'est la seconde ronde au palais des festivals. Les quatre premiers français sont appariés avec un nouvel adversaire, tandis que moi et Kevin nous inversons nos adversaires de la veille et les couleurs. Quelques heures plus tard, force est de constater une nouvelle fois la neutralisation entre les deux équipes. La troisième ronde suit et cette fois l'équipe l'emporte avec deux points de plus, je dois me contenter de la remise face au cadet polonais Jakub Gazda. La quatrième ronde est prévue dans quelques jours après l'open de Cannes. Cette ronde sera décisive et malgré le fait que cela soit une épreuve amicale nous voulons l'emporter. Nos parcours respectifs pendant l'open nous donnent de l'assurance pour autant nous ne devons pas crier victoire trop tôt comme le prouve ma défaite face à Jakub. Ouf, l'équipe va heureusement l'emporter sur le score de



L'Open de Cannes

Le festival de jeux de Cannes comporte deux séries Open national : Série très ouverte avec 42 joueurs dans laquelle je suis et

Open International : Une belle série de 47 joueurs comportant 7 GMI dont Alexander Shwartsman et trois féminines : Zoya Golubeva (Lettonie), Darya Tkachenko (Ukraine), Tamara Tansykkuzhina (Russie) présentent sur le podium du championnat du monde

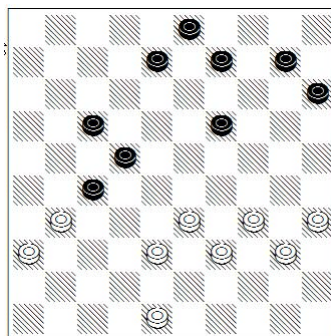
Avant la première ronde du lundi, nous allons entre français manger en ville. De retour, je propose à Henri Macaux de l'aider pour la mise en place de la salle ce que je ferais toute la semaine en geste de remerciement de m'avoir fait venir.

ronde 1:

mon adversaire de Toulouse, Jean-Luc Cariven est certes moins fort sur le papier. Il me faut toutefois un peu chance et beaucoup de frayeur pour parvenir à m'en défaire.

Ronde 2 :

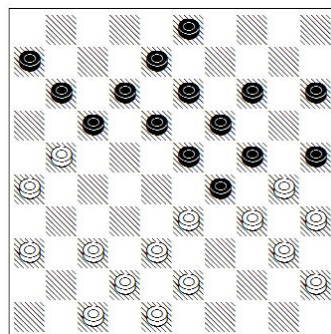
Opposé à Jean-François Latapie (Toulouse), nous nous acheminons vers l'égalité. Soudain, après une suite d'échange simplificatrice, il commet une bévue en jouant 14-19?



et 38-32! en sanction.

ronde 3:

De nouveau un joueur Toulousain, Jean-françois Latapie, la partie se complique et je parviens à lui mettre une combinaison avec je trouve une petite subtilité qui mérite le coup d'oeil

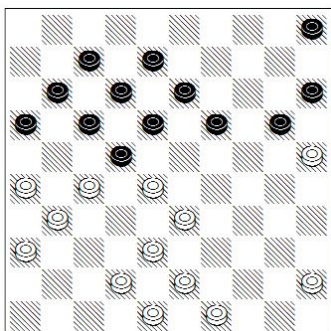


trait aux blancs : 21-16? et je joue 17-22 suivi de 33-28 boum...



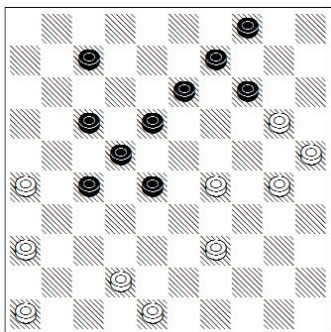


Ronde 4 : mon nouvel adversaire est comme moi à six points. j'entame très mal la partie , en lui laissant la possibilité de m'enchaîner et de place un marchand de bois. Le spectre de la défaite se profile, je tente une combinaison via une attaque qui parait bonne pour lui. Elle me procure un temps pour exécuter la combinaison gagnante.



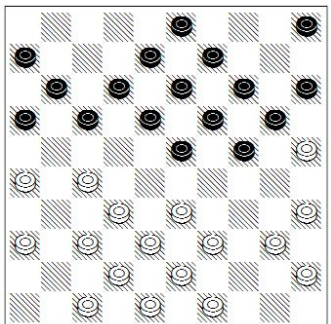
19-24 25x14 13-19! 14x23 18x29 27x18  
12x32 38x27 29x47 dame

Ronde 5 :En tête du classement avec un point d'avance sur le second, Paul Robin qui l'adversaire que je craignais le plus. Rapidement la partie se complique pour aboutir à cette position .



trait aux blancs je joue 01.30-24 07-11 02.46-41 18-23 03.29x18 28-33 04.39x28 22x33 05.48-43? 13x22 et le pion est perdu.

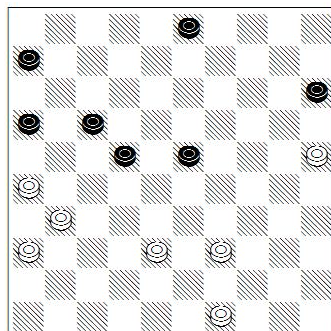
Ronde 6 :Je l'aborde avec beaucoup de déception après ma défaite face à Paul. J'avais le ressenti de n'avoir pas fait du mieux que je pouvais en partant sur un style compliqué (ça casse ou ça passe). Mon adversaire est le mieux classé de la série, j'impose une cadence rapide dans laquelle il me suit et tombe sur un coup classique.



27-22 17x28 33x22 18x27 32x21 16-27  
35-30 24x33 38x16 et le pion 27 à

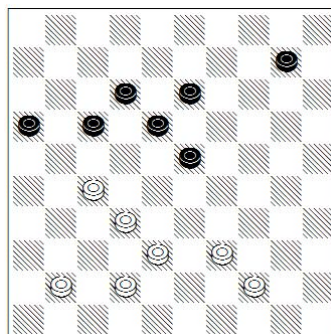
Ronde 7 : Je joue un adversaire dangereux et rapidement je ne me sens pas très bien dans ce début de partie. Il me laisse un pionnage positionnel, que

j'exploite pour l'avoir étudié avec Kévin qui durant le tournoi ma prodiguer des conseils. Arrive 41e temps



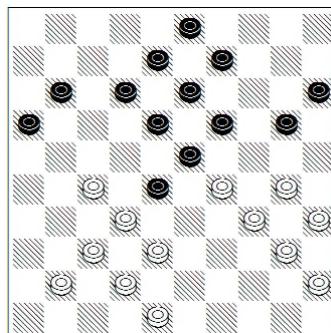
mon adversaire joue 41.38-32? je joue 41...15-20! 42.25x14 03-09 43.14x03 06-11? ai-je loupé le coche en ne jouant pas 43...22-28 44.03x21 16x38

Ronde 8 : Je vois Paul Robin qui s'envole avec la première place. Si Paul gagne il sera champion avant l'heure, si il perd et si je gagne, je repasse devant lui au départage. A les si, une infirme chance de revenir, encore faut-il gagner cette partie. La partie est une classique sans avantage qui débouche sur..



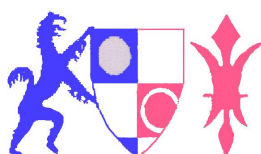
je décide d'attaquer par 17-22 une gaffe, mal exploitée, qui aurait dû me coûter la seconde place. La chance est là nous partageons les points.

Ronde 9



Avec les noirs je joue 28-33 et mon adversaire 02.29-24! 20x29 03.27-22? [ meilleur 03.30-25 12-17 04.34-30 15-20 05.25x14 19x10 06.40-34 29x40 07.45x34 ] 03...18x27 04.32x21 16x27 05.30-24 19x39 06.40-34 29x40 07.38x16 .

Mon tournoi s'achève sur cette victoire et la seconde place du classement. Je suis content de mon tournoi. Je remercie Oscar, Kévin et les autres pour leurs soutiens et conseils sans oublier la FFJD et Henri Macaux d'avoir pensé aux jeunes à qui je donne rendez-vous à Enval en juin.



# Tableaux Synoptiques des Individuels

Série 1

Nom	MI	D'	DE	BL	PL	LE	Pts	+
MINAUX S.	1	2	1	2	2	2	8	3v
D'ALMEIDA J.	1	1	1	1	2	1	6	1v
DELATTRE L.	0	1	1	1	2	1	5	1v
BLANPAIN R.	1	1	1	1	1	1	5	0v
PLANTIN J.	0	0	0	1	1	2	3	1v
LELEU G.	0	1	1	1	0	1	3	0v



Série 2

Nom	AL	LE	FO	BL	CA	LO	Pts	+
ALAVOINE A.	1	2	1	2	1	zfne	8	3v
LEMAIRE T.	0	1	0	2	2	2	6	3v
FONTIER G.	1	2	1	0	1	2	6	2v
BLANPAIN I.	0	0	2	1	1	2	5	2v
CARTON M.	1	0	1	1	1	zfne	5	1v
LOGIE L.	ofne	0	0	0	ofne	1	0	0v



Jean D'Almeida et Serge Minaux

Série 3

Nom	LE	MA	BR	HU	HI	MA	Pts	+
LECLERC A.	1	2	2	1	2	2	8	3v
MACHTELINCK D.	1	1	2	0	2	2	7	3v
BRUIANT J.	0	0	1	2	1	2	5	2v
HUREL D.	0	2	0	1	1	2	5	2v
HILD B.	1	0	1	1	1	2	5	1v
MANGANO L.	0	0	0	0	0	1	0	0v



Philippe Botte et Raoüli

Série 4

Nom	BA	HE	ME	MI	TR	SE	Pts	+
BANNERY J.	1	2	1	2	1	2	8	3v
HENAUT E.	0	1	2	1	2	2	7	3v
MENU P.	1	0	1	1	zfne	2	6	2v
MICHEL X.	0	1	1	1	2	2	6	2v
TRAORE Z.	1	0	ofne	0	1	1	2	0v
SERNICLAY G.	0	0	0	0	1	1	1	0v

Série 5

Nom	AL	BO	MI	LE	VI	BE	Pts	+
ALTIERI R.	1	2	2	2	2	2	9	4v
BOTTE P.	1	1	2	0	2	1	6	2v
MIONET R.	0	0	1	2	1	2	5	2v
LEMAIRE J.	0	2	0	1	1	2	5	2v
VILBERT C.	0	0	1	1	1	2	4	1v
BENARD C.	0	1	0	0	0	1	1	0v

Série 1

Nom	EN	CA	LA	LE	LB	LJ	KI	MA	Pts
ENGELS T.	1	2	2	2	2	2	-	-	9
CARTON P.	1	1	0	2	2	zfne	-	-	7
LANNOY L.	0	2	1	1	1	2	zfne	7	
LELEU J.	0	0	1	1	1	2	zfne	6	
DELGRANGE S.	0	0	1	1	1	2	2	5	
LELEU B.	0	ofne	1	1	1	ofne	2	2	
KINDT M.	-	-	0	0	0	zfne	0	2	
MATRINGHEN L.	-	-	ofne	ofne	0	0	2	2	

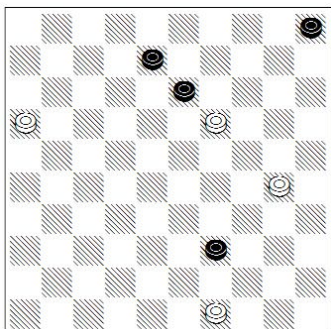


Jean-Pierre Bannery et Eric Hainaut

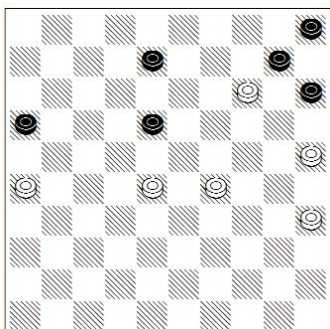




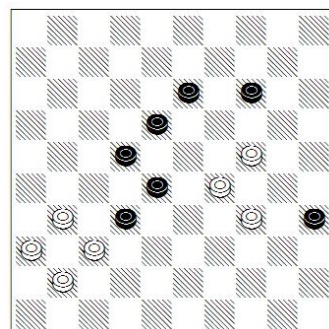
## Coin aux problèmes



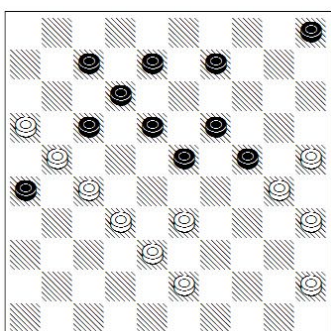
N°262-01



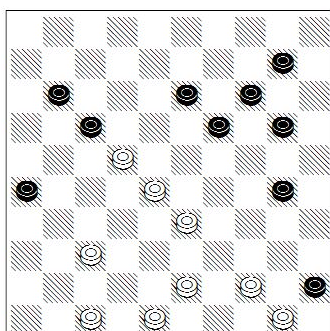
N°262-02



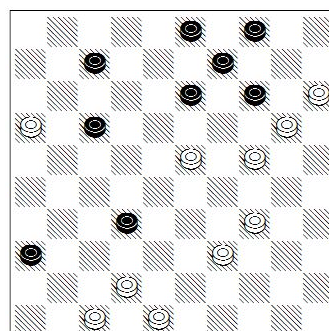
N°262-03



N°262-04



N°262-05 (Mark Sanders)



N°262-06 (Mark Sanders)

Envoyer vos solutions pour parution.



### Championnat de Belgique

Cette épreuve avait lieu en mars et après 12 parties, Ewa Shalley (GMIF) et Jimmy Depaepe (MF) se retrouvent avec une égalité parfaite.

Des matches de barrage sont programmés pour le 18 avril.

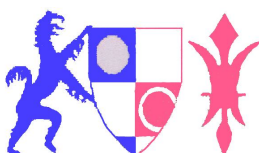
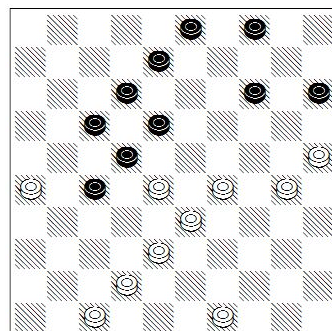
1er partie : 1h + 1mn/cp

2e partie : 30mn + 15s/cp

3e partie : 15mn + 5s/cp

Les deux premiers matches ne permettent pas de les départager. La troisième partie tourne à l'avantage de Jimmy et provoque une forte consommation de temps à Ewa. Elle se retrouve dans la position ci-contre avec les noirs et le trait. Elle joue 8-13 et Jimmy ne manque l'occasion de prendre le point et d'obtenir son premier titre de Champion de Belgique.

Félicitation à lui



## La vie du bulletin

Comment participer ?

- Par le dépôt de commentaires sur les articles du site.
- Par l'envoi des solutions des problèmes.
- Par l'envoi d'événement au sein de vos clubs.
- Par l'envoi d'article sur des événements au sein de vos clubs.
- Par des photos prises lors des compétitions.

Pour cela, il faut me communiquer vos éléments via mon adresse email [jacky-bruiant@wanadoo.fr](mailto:jacky-bruiant@wanadoo.fr)

ou m'adresser un courrier au 14, rue de la petite vitesse  
Appt16 Bat A résidence H. Boucher  
80300 Albert.

Pour laisser un commentaire dans une news du site de la ligue. Il faut au préalable s'enregistrer sur sportsrégions (gratuit). L'échange sur le site est une manière de faire vivre le site et par ricochet le bulletin.

Le bulletin recherche des photos sur les personnalités de notre ligue

Gérard Bouveur, Marc Pinet, Patrick Desquelles, Claude Chapron, Eugène Fernez, Francis Descroizette, Maurice Wallois, Bernard Frain, Francis Leroy, Jean Guy Vandamme, Guy Potier, Jean Pierre Charlon, Maruis Guenard, Aristide Jouvét etc.

### Proposition Inter équipe 2014-2015 par Jean-Paul Plantin

Constat:

1°) La deuxième division n'est pas très motivante, pour des équipes B ou pour des clubs qui ne souhaitent pas la montée en 1° division.

2°) La compétition nécessite sept journées et, pour certains, augmente les difficultés de pouvoir y participer régulièrement, ce qui fausse d'ailleurs quelquefois les résultats lorsque les « têtes de série » d'une équipe sont indisponibles de temps en temps, alors que dans une équipe de 4 joueurs, il est déjà difficile d'inverser le score en cas de défaite d'un équipier et de supporter efficacement l'absence des meilleurs.

3°) Le calendrier de 7 journées empiète parfois sur le calendrier belge alors que Heule joue dans notre Ligue. Il empiète aussi sur le calendrier néerlandais, alors que quelques joueurs de notre Ligue y participent, ce qui les oblige à faire des choix difficiles, pour eux, pour leur club, voire pour la Ligue (qui ne voit pas ses meilleurs joueurs évoluer régulièrement).

4°) Watrelos, La Chapelle d'Armentières, Pelves, Glisy, Compiègne ont au moins une équipe B.

Proposition

Peut-être, le moment est-il venu pour passer à des équipes de huit joueurs !!, soit une division unique de six équipes (les cinq clubs cités + Heule qui a semble-t-il l'effectif suffisant).

En Coupe de France, le règlement prévoit que l'on peut faire

des alliances entre clubs. Ainsi, Arleux pourrait s'allier avec Pelves (comme cela se fait d'ailleurs quelquefois lorsqu'ils participent à la compétition nationale),

La Couture avec La Chapelle, Leers avec Watrelos. La composition de l'équipe se ferait suivant les disponibilités de chacun et avec l'aide du CP.

Bien sûr, ce projet n'est pas la panacée, mais j'y vois plusieurs avantages :

1°) Le calendrier

Avec une division de six clubs et donc 5 rondes, deux journées en moins, avec la possibilité d'éviter le chevauchement des calendriers belge et néerlandais.

2°) Les déplacements

Moins de déplacements, avec deux rondes en moins.

3°) L'intérêt de la compétition

On se rapproche, par ce biais, du modèle néerlandais (équipe de dix joueurs chez eux).

Résultats beaucoup plus aléatoires, même en cas d'absence de « ténors »

Motivation plus importante des joueurs disputant régulièrement la 2° série.

Un « boost » pour la Ligue

